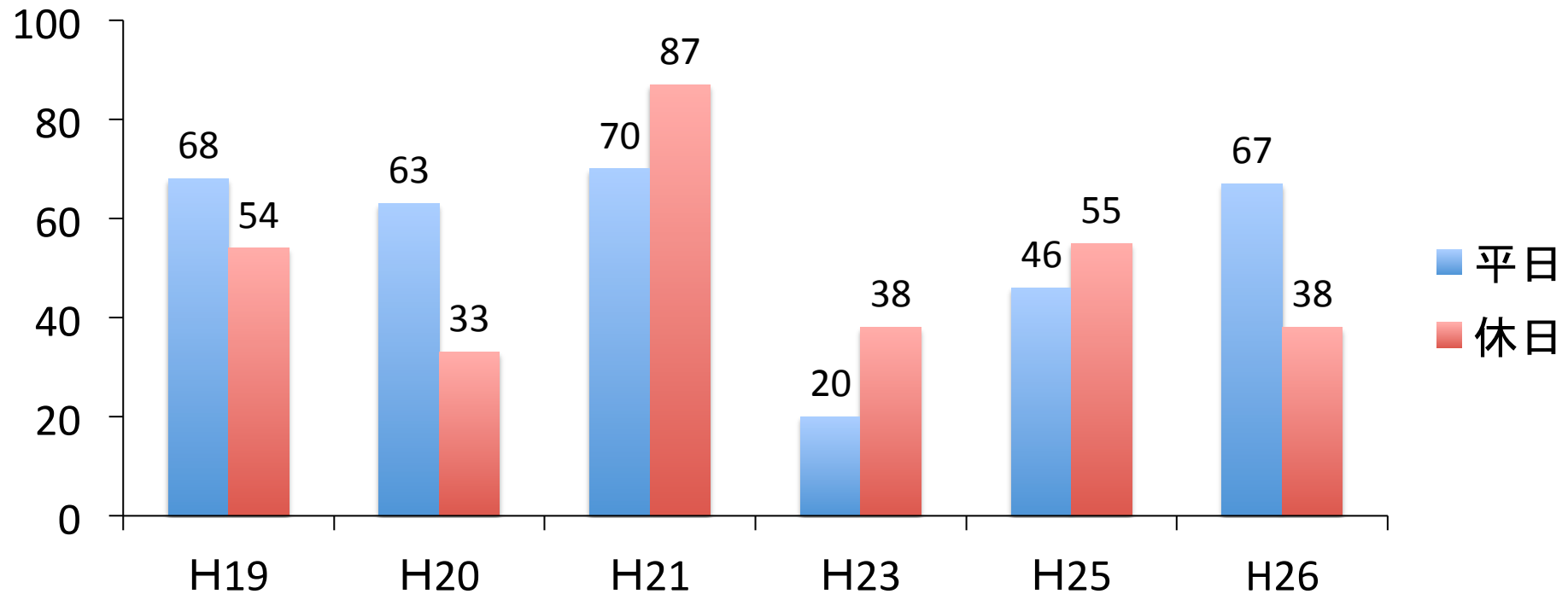


1-3. 交通量調査

交通量調査の概要

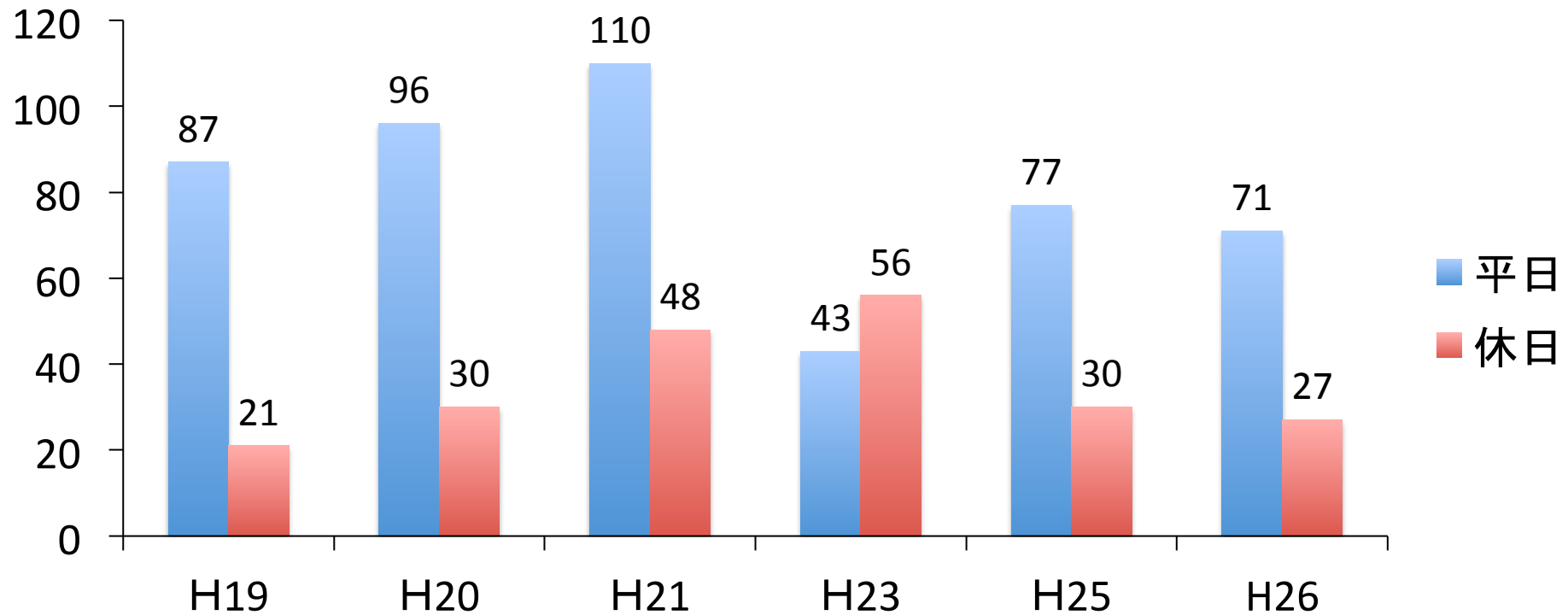
- 目的：
 - 商店街を通行する歩行者・車両数を把握する
- 調査方法：商店街街頭4地点（喜信堂前・東陽軒前・サバト前・駅前）での目視調査
- 調査期間：2014年9月26日（金）・28日（日）
13時～14時までの1時間

喜信堂前(歩行者・人)



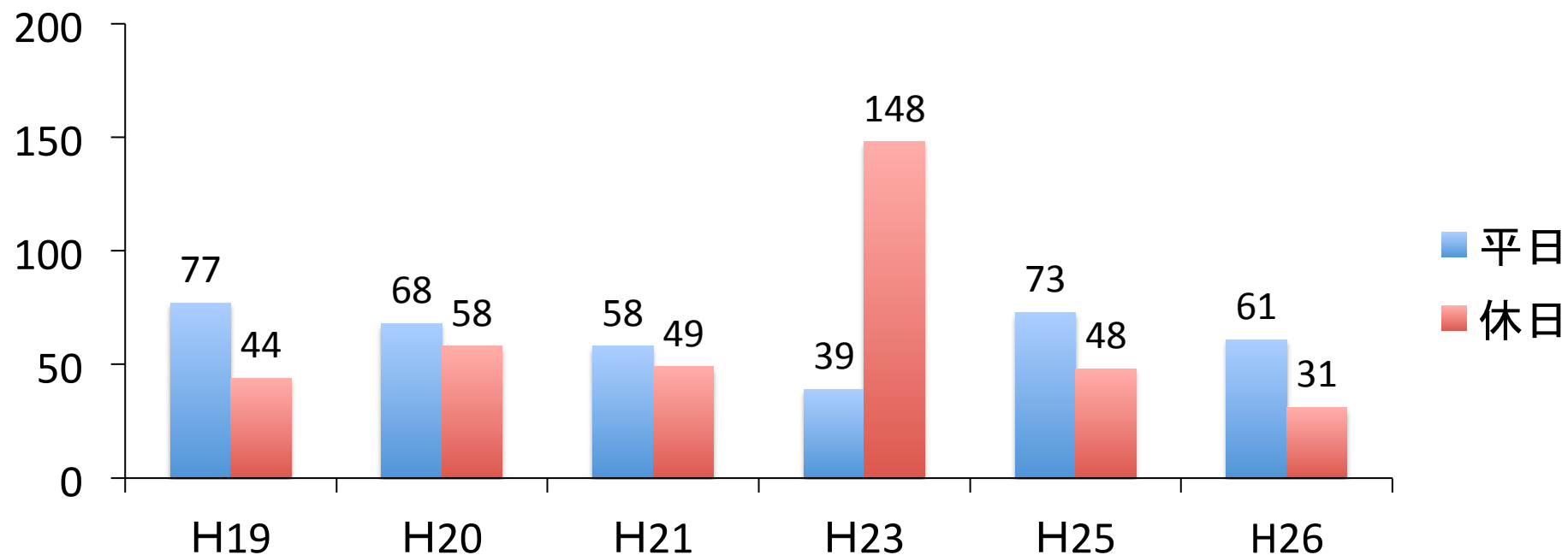
平日の歩行者数については平成21年まで大きな変化はなかったが、平成23年は豪雨で減少。それ以降増加傾向にあり、要因としては北洋銀行が移転し、駅前通が主要道路になっていると考えられる。

東陽軒前(歩行者・人)



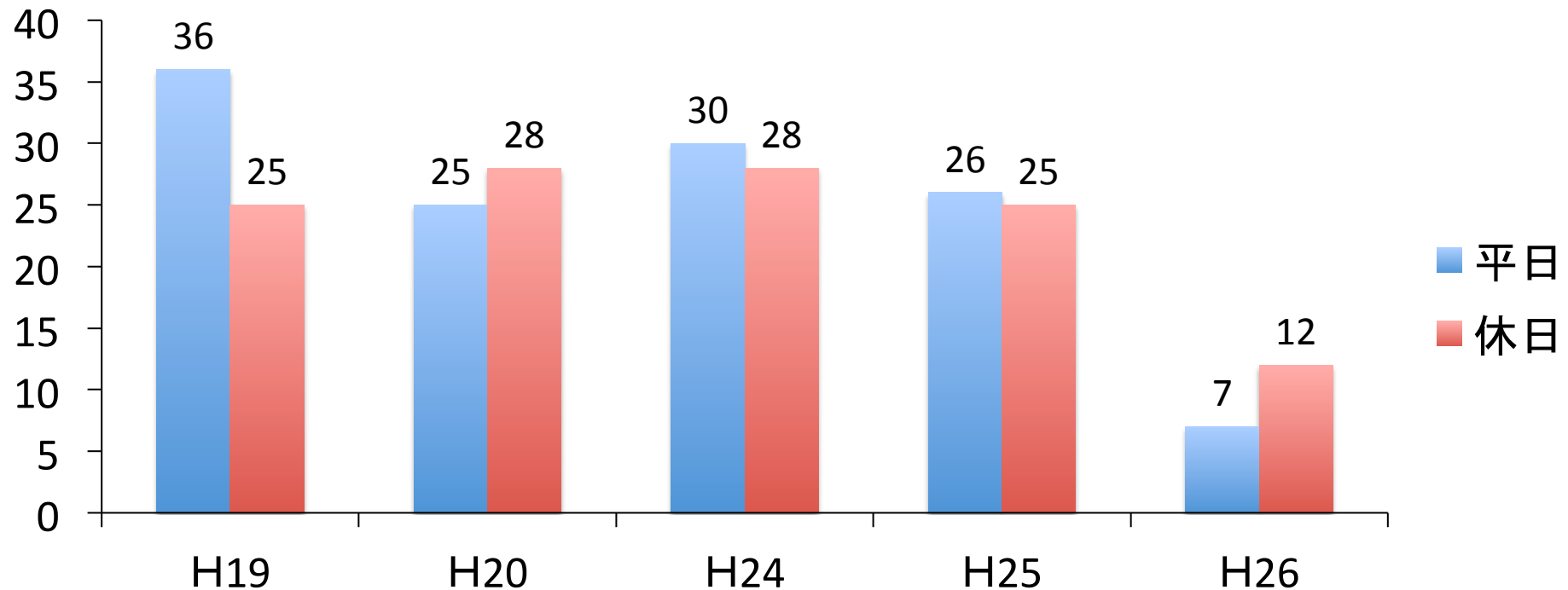
平日では調査点付近に金融機関が多いため歩行者が多いが、休日には金融機関が休みのため、歩行者の数も平日と比較し半分以下に。

サバト家具店前(歩行者・人)



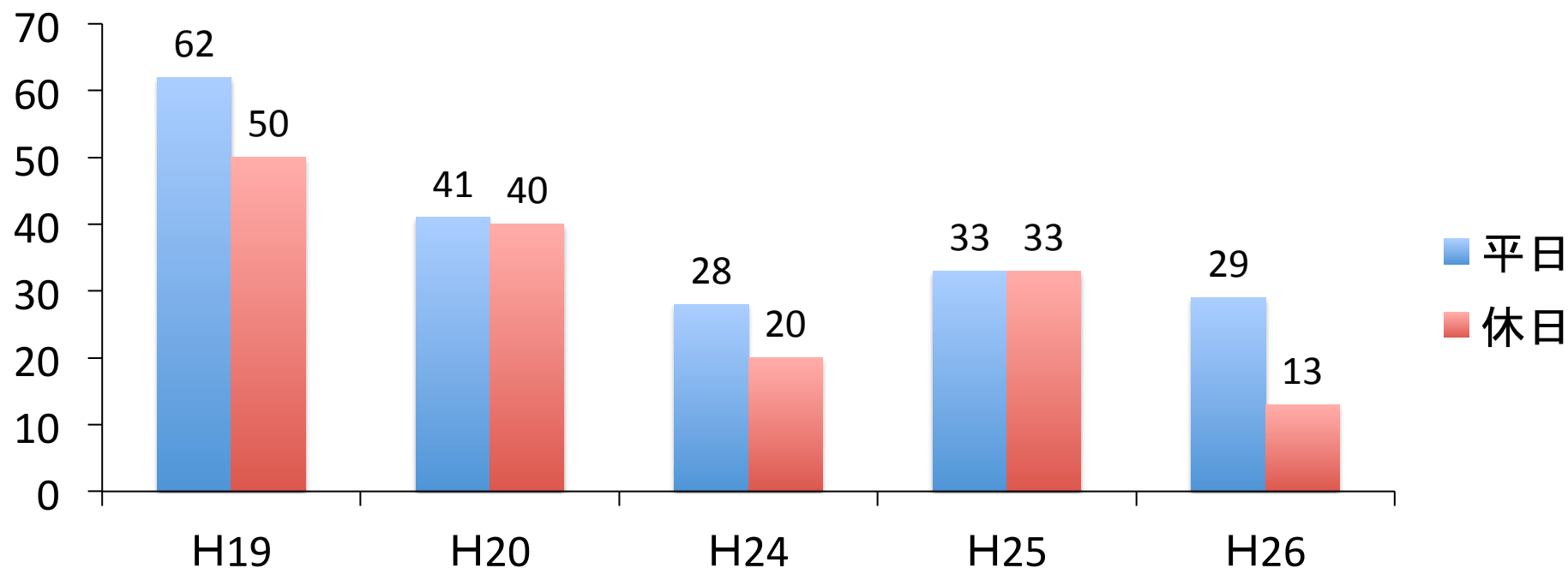
平成25年以降、平日の歩行者がやや増加。平成24年2月の北洋銀行移転が影響か。
平成23年休日はイベントの影響。

駅前・6丁目(歩行者・人)



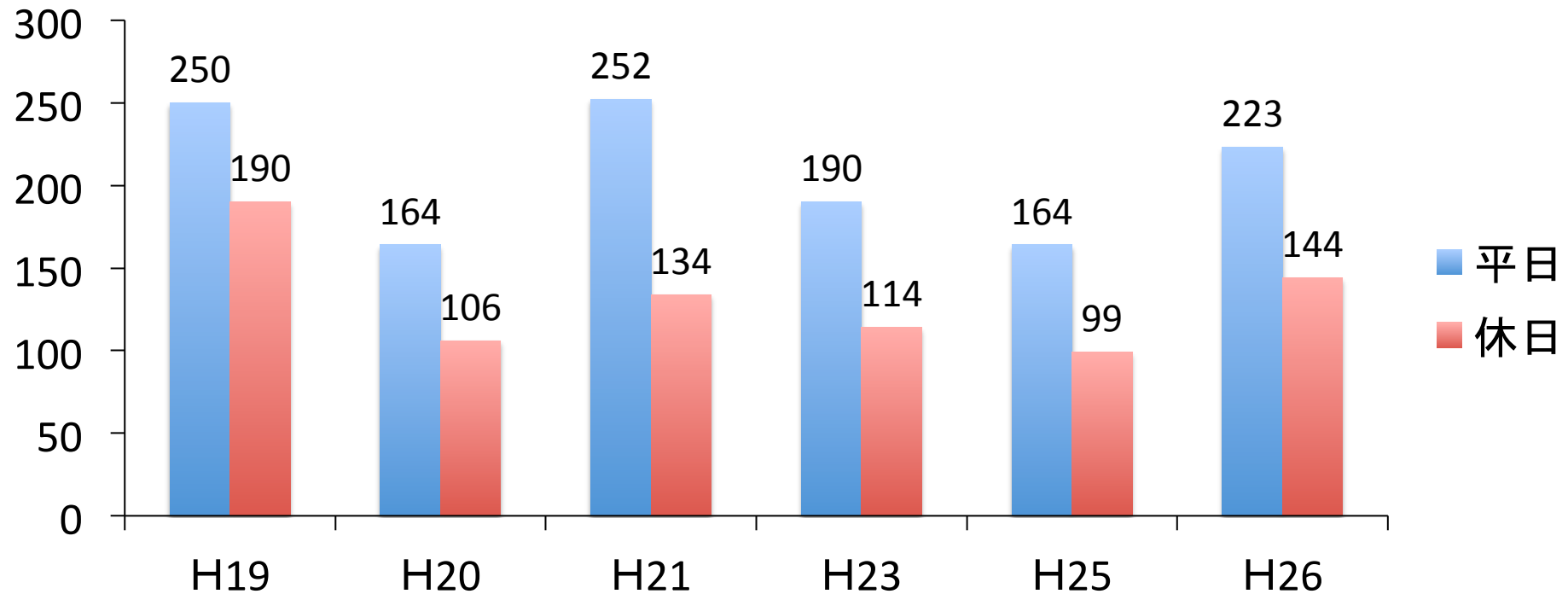
平成25年までは大きな変化はないが、平成26年に極端に減少。同時時間帯の喜信堂前では平日67人、休日38人となっているので、駅前までは来ていないことになる。

駅前・大通(歩行者・人)



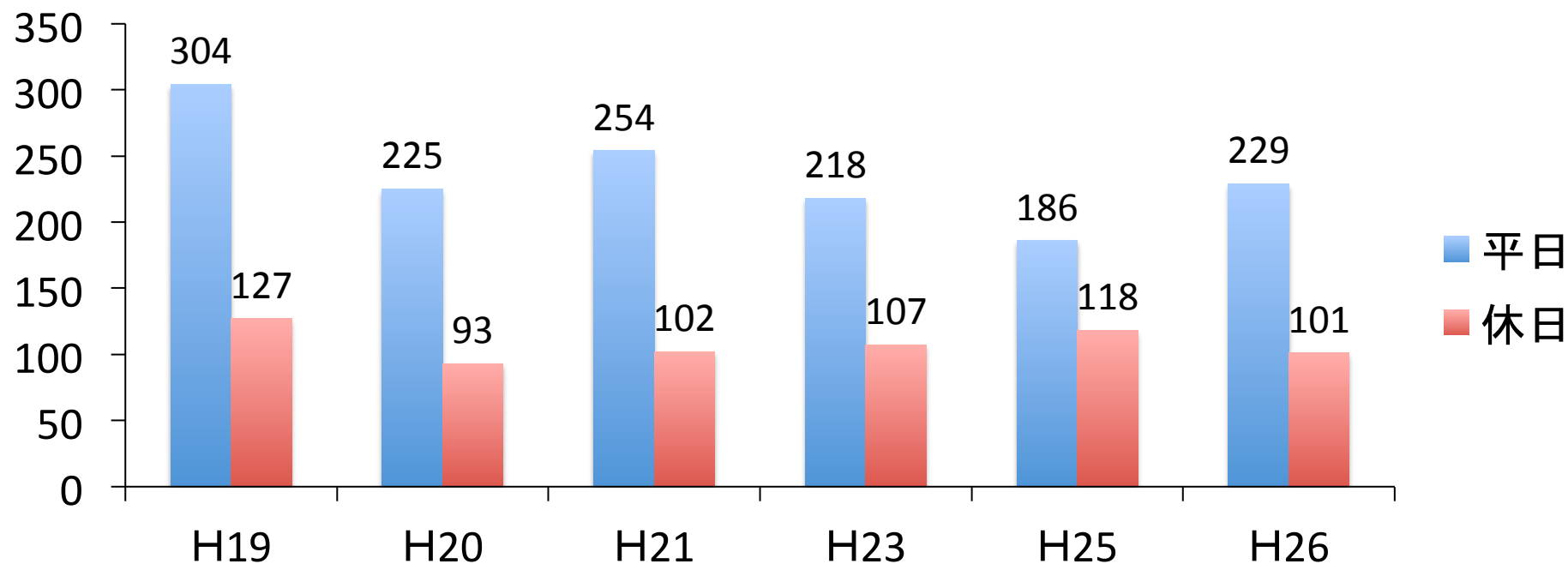
駅前の6丁目側と比較すると多いが、減少傾向。
平成24年によろ一な横に商業施設ができたが影響はあまりないか。

喜信堂前(車両・台)



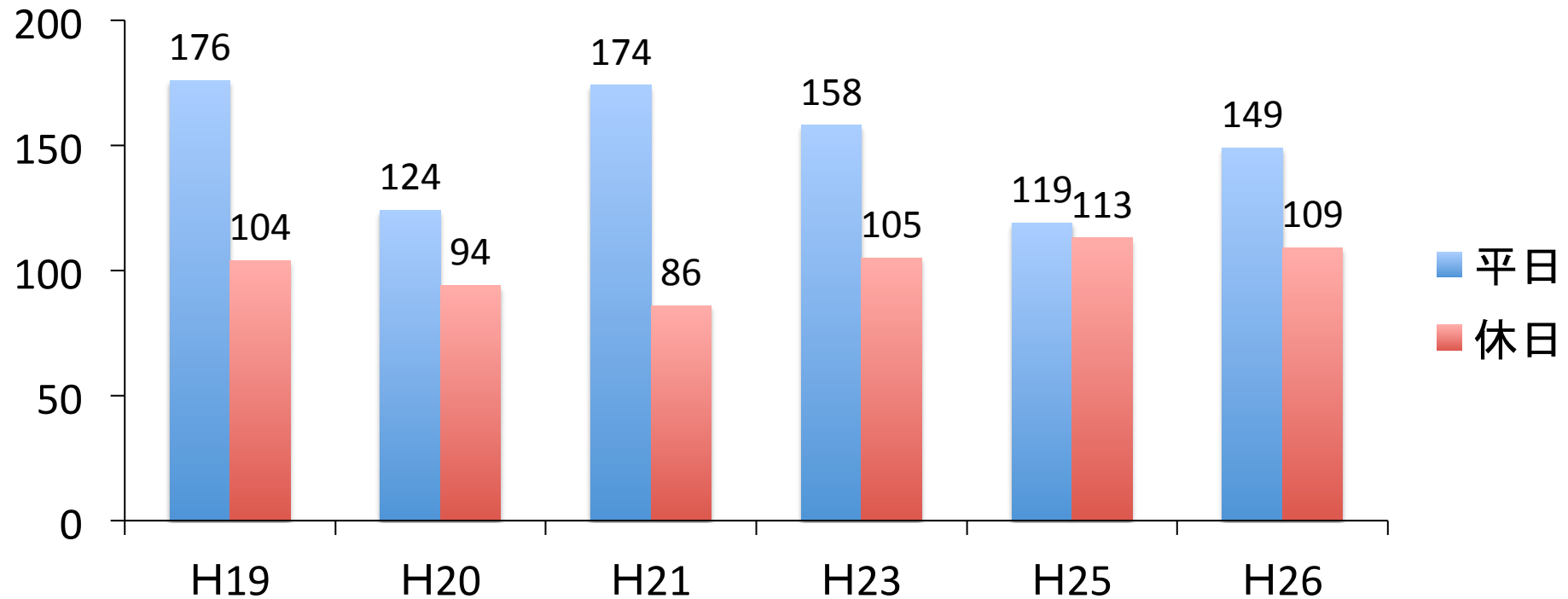
休日の交通量はほぼ横ばい、平日の交通量はその年により変化。
変化原因については不明。時期的な事象や天候等もあるか。

東陽軒前（車両・台）



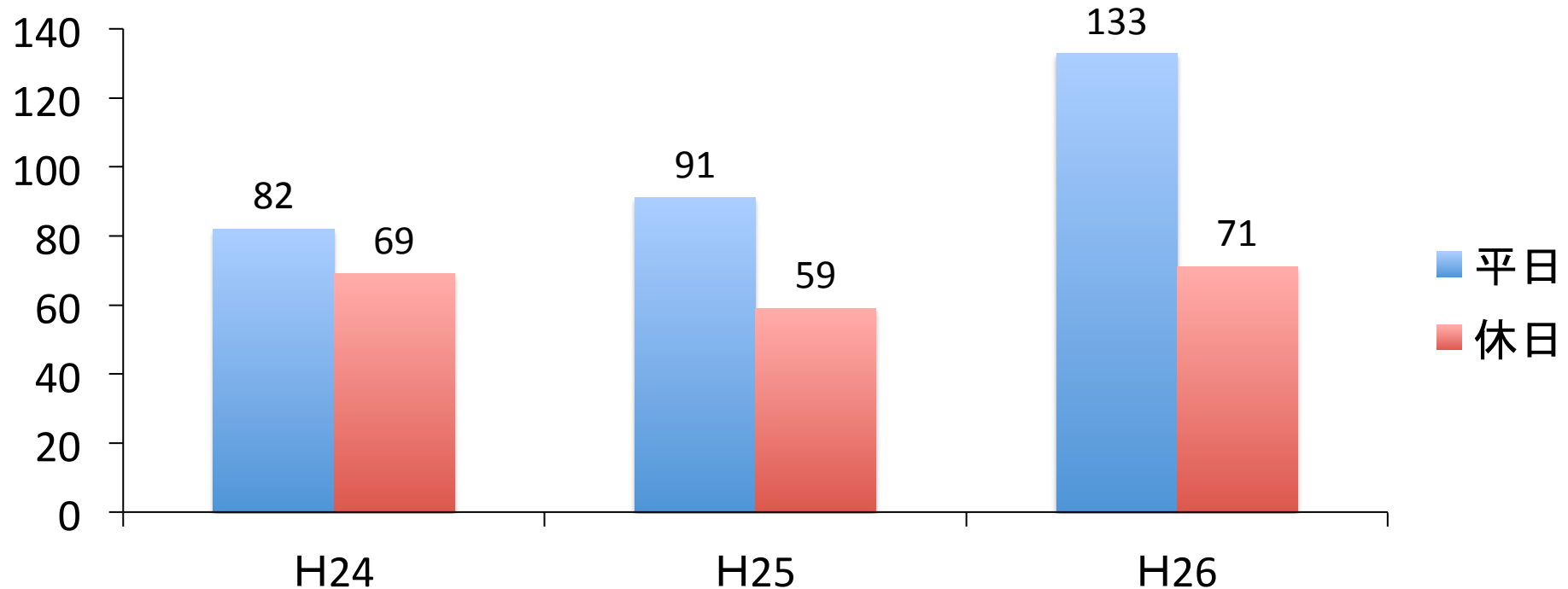
平日に関しては金融機関が調査地点付近にあるため
交通量は多いが、ほぼ横ばい。休日もほぼ横ばい。

サバト家具店前(車両・台)



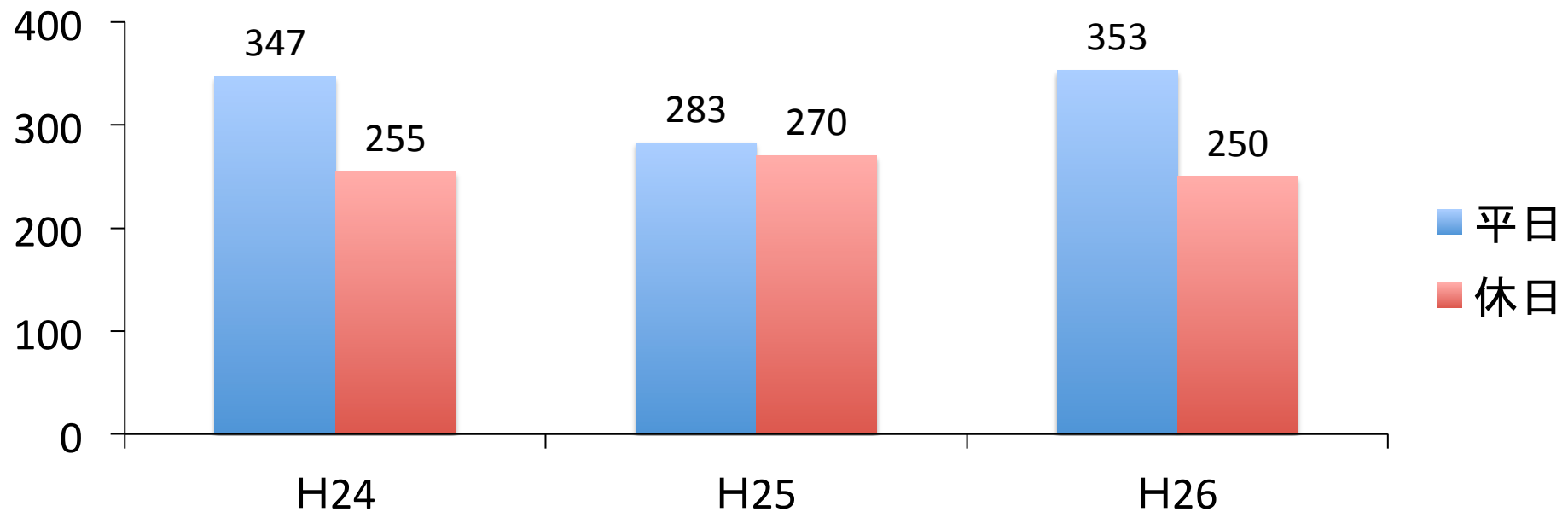
他の調査地点と比べ比較的交通量が少ない。
休日は横ばい、平日も変化はあるが、概ね変化はない。

駅前・6丁目(車両・台)



6丁目側の車両は平日・休日共に少なく、郊外の交通量と比較すると極端に少ない。同じ6丁目の喜信堂前では駅前の約2倍の交通量があることから、駅前から6丁目を通っても、駅前に抜ける車両は少ない。

駅前・大通(車両・台)



平日・休日とも市内中心部より車輛の交通量は2倍以上多く、平日の交通量は郊外より多い。国道での調査は行ってはいないが、南北への移動に関しては、大通と国道及び昭和通の並行する3つの大きな道路が利用されている。